

Váš dopis zn.:

Ze dne: 2. 10. 2019

Naše značka: SPU 450984/2018

Spisová zn.: SZ SPU 062288/2016

Vyřizuje.:

Ing. Josef Kubant

Ing. Michaela Kašpírková

Tel.: 602 433 347, 724 726 573

ID DS: z49per3

E-mail: j.kubant@spucr.cz

Datum: 13. 05. 2019

Dopravně inženýrská kancelář,
s.r.o.

Bozděchova 1668

500 02 Hradec Králové

ID DS imzzkk8

VYJÁDŘENÍ K ZÁMĚRU „NAPOJENÍ SILNICE II/322 NA D35 MÚK DAŠICE“ – STAVEBNÍ ŘÍZENÍ

Dne 3. 10. 2018 obdržel Státní pozemkový úřad (dále jen „SPÚ“) Vaši žádost o vyjádření ke stavbě „Napojení silnice II/322 na D35 MÚK Dašice“. K žádosti byly zaslány vybrané části projektové dokumentace pro stavební povolení, kterou vypracovala společnost Dopravně inženýrská kancelář, s.r.o. v 5-7/2018 pod č. zakázky A007/18, odpovědný projektant: Ing. Řehák. Stavebník (navrhovatel) je **Pardubický kraj**, se sídlem Komenského náměstí 125, 532 11 Pardubice – Staré Město, IČO: 70892822. Dne 7. 12. 2018 obdržel SPÚ doplnění týkající se dotčených pozemků. Dne 4. 4. 2019 jsme obdrželi doplnění vyústění sběrného drénu. Dne 17. 4. 2019 jsme obdrželi upravenou technickou zprávu a hydrotechnické posouzení odtokových poměrů.

a) Vyjádření SPÚ, odboru vodohospodářských staveb

kontaktní osoba: Ing. Josef Kubant, tel.: 602 433 347

V zájmovém území stavby se **nacházejí** stavby vodních děl – hlavní odvodňovací zařízení (dále jen „HOZ“), které jsou v souladu s § 56 odst. 6 zákona č. 254/2001 Sb., o vodách a o změně některých zákonů (vodní zákon), ve znění pozdějších předpisů a § 4 odst. 2 zákona č. 503/2012 Sb., o Státním pozemkovém úřadu a o změně některých souvisejících zákonů, ve znění pozdějších předpisů, v majetku státu a příslušnosti hospodařit SPÚ. Jedná se o tyto objekty HOZ, jejichž zakres byl součástí vyjádření k trvalému záboru zn. SPU 145232/2017 ze dne 3. 5. 2017:

	název HOZ	evidované pod ID	ČHP	druh HOZ	délka (km)	rok pořízení
1	ODVOD.KOSTENICE	1020000285-11201000	1-03-02-082	zakrytý	0,660	1931
2	ODV. DASICE	1020000115-11201000	1-03-02-082	otevřený zakrytý	2,300 0,710	1923
3	BAREVNA	1020000577-11201000	1-03-02-072	otevřený zakrytý	1,035 0,080	1973
4	Holicko III B	1020000071-11201000	1-03-02-072	otevřený	1,219	1980
5	Holicko III C	1020000056-11201000	1-03-02-079	zakrytý	1,565	1983

Jednotlivé objekty staveb vodních děl HOZ budou v rámci stavebního záměru dle předložené projektové dokumentace ke stavebnímu povolení dotčeny takto:

HOZ ID 1020000285-11201000:

V rámci objektu „**SO 102 Propustky silnice II/322**“ je navržen v km 0,257 trubní propustek délky 23,3 m a průměru 1,2 m. Propustek je navržen v původní trase zakrytého kanálu HOZ, které je nutné v místě nového propustku vybourat. Propustek je navržen

železobetonový se šikmými čely. Nové vyústění stávajícího HOZ se seřízne a odláždí se kamennou dlažbou do betonového lože. Na vtoku a výtoku je navrženo zpevnění dlažbou z lomového kamene uloženého do betonu.

Délka rušené části HOZ činí 27,8 m (23,3 m propustek; 2,5 m + 2 m dlažba z lomového kamene).

V místě nového vyústění stávajícího HOZ je navržena v rámci „**SO 142 Polní cesta P1**“ kategorie P3,0/20 celkové délky 362 m, která kříží zakrytý HOZ.

V km 0,160 až km 0,330 je v rámci „**SO 312 Úpravy meliorací**“ nově navržen svodný drén podchycující POZ se zaústěním do propustku.

Úsek silnice km 0,000 – km 0,400 je odvodněn formou příkopů do tohoto HOZ. V tomto úseku je navržena demolice původní silnice II/322, která je do HOZ odvodněna, tudíž se množství odváděných vod do HOZ nezmění.

HOZ ID 1020000115-11201000:

Dle předložené dokumentace nedojde k dotčení HOZ. Stávající propustek vyúsťující do HOZ, bude pročištěn a osazen silničním zábradlím.

Úsek silnice km 0,400 – km 0,520 je odvodněn do příkopů silnice II/340. Způsob odvodnění příkopů vedených podél silnice II/340 zůstává zachován – tj. jsou svedeny do tohoto HOZ.

HOZ ID 1020000577-11201000:

V rámci objektu „**SO 102 Propustky silnice II/322**“ je navržen v km 1,621 trubní propustek délky 38,2 m a průměru 2 m. Propustek je navržen z ocelové flexibilní roury se šikmými čely. Před vtokem do propustku je navržena dlažba z lomového kamene uloženého do betonu zakončená zajišťovacím prahem. Na výtoku bude dlažba z lomového kamene uloženého do betonu, na kterou navazuje propustek DN 1200 mm vybudovaný v rámci polní cesty P4 (**SO 142**). Jedná se o železobetonový propustek se šikmými čely délky 10,69 m. Na výtoku z cestního propustku bude dlažba z lomového kamene uložená do betonu zakončená zajišťovacím prahem. Do předpolí silničního propustku bude vyústěn nový svodný drén podchycující POZ. Před a za propustkem je navrženo odstranění splavenin a nánosů z HOZ.

Délka rušené části HOZ činí 53,89 m (38,2 m silniční propustek; 10,69 m cestní propustek; 3 m + 1 m + 1 m předpolí propustků).

V km 1,620 až km 2,250, s vyústěním v km 1,930 napříč přes silnici, bude vybudován v rámci SO 312 nový svodný drén podchycující POZ, který bude zaústěn do HOZ. Je navržena monolitická betonová výust' doplněná opevněním z polovegetačních tvárníc v celkové délce 5 m. Opevnění bude plynule navazovat na stávající opevnění HOZ.

Délka rušené části HOZ činí 5 m.

Úsek silnice km 1,110 – km 1,680 je odvodněn formou příkopů zaústěných do HOZ. Odtokové poměry v území se nezmění a negativně neovlivní HOZ.

HOZ ID 1020000071-11201000:

V rámci objektu „**SO 102 Propustky silnice II/322**“ je navržen v km 2,253 trubní propustek délky 42,0 m a průměru 2 m. Propustek je navržen z ocelové flexibilní trouby se šikmými čely. Na výtoku z propustku bude dlažba z lomového kamene uložená do betonu zakončená zajišťovacím prahem. Na vtoku do propustku je rovněž navržena dlažba z lomového kamene uložená do betonu, na kterou navazuje propustek DN 1200

vybudovaný v rámci polní cesty P5 (**SO 142**). Jedná se o železobetonový propustek délky 9,75 m. Na vtoku do tohoto propustku bude dlažba z lomového kamene ukončená zajišťovacím prahem. Do předpolí silničního propustku bude vyústěn nový svodný drén podchycující HOZ. Před a za propustkem je navrženo odstranění splavenin a nánosů z HOZ.

Délka rušené části HOZ činí 57,81 m (42 m silniční propustek; 9,75 cestní propustek; 3,06 m + 2 m + 1 m předpolí propustků).

Úsek silnice km 2,030 – km 2,440 je odvodněn formou příkopů do tohoto HOZ. Odtokové poměry v území se nezmění a negativně to neovlivní HOZ.

HOZ ID 1020000056-11201000:

Propustek v km 2,900 bude vybourán a nahrazen novým. Upozorňujeme na existenci zakrytého HOZ ID 1020000056-11201000, který je vyústěn v blízkosti tohoto propustku a je nutné respektovat jeho existenci.

V rámci výše uvedené stavby nedojde k vybudování žádných stavebních objektů, které by SPÚ přebíral do svého majetku či správy.

Vybudováním propustků dojde ke **zrušení částí staveb vodních děl HOZ** v majetku státu a příslušnosti hospodařit SPÚ. Upozorňujeme, že stavba HOZ je podle § 55 odst. 1 písm. e) zákona č. 254/2001 Sb., o vodách a o změně některých zákonů (vodní zákon), ve znění pozdějších předpisů, vodním dílem a k jeho změně, zrušení nebo odstranění je v souladu s § 15 odst. 1 tohoto zákona třeba povolení příslušného vodoprávního úřadu.

Dále upozorňujeme, že v zájmovém území stavby se dle nám dostupných podkladů může nacházet podrobné odvodňovací zařízení (dále jen „POZ“). Tato skutečnost by měla být podchycena v rámci stavebního objektu SO 312.

Z hlediska dotčení staveb vodních děl HOZ v majetku státu a příslušnosti hospodařit SPÚ souhlasíme s realizací stavebního záměru dle předložené projektové dokumentace pro stavební povolení za těchto podmínek:

- 1) Dotčená HOZ požadujeme respektovat a zachovat jejich funkčnost.
- 2) Při provádění prací bude zamezeno únikům ropných a jiných provozních kapalin a bude zamezeno vnikání mechanických nečistot a splavování zeminy do profilu HOZ.
- 3) Dno propustků musí navazovat na původní niveletu dna HOZ (tj. dno bez nánosů).
- 4) V místě křížení polní cesty P1 a zakrytého HOZ ID 1020000285-11201000 požadujeme provést obetonování HOZ v tloušťce minimálně 20 cm nad horní hranu potrubí.
- 5) Požadujeme oznámit zahájení prací na stavebních objektech, v rámci nichž má dojít k dotčení HOZ, alespoň 7 pracovních dnů předem. Kontaktní osoba: Ing. Josef Kubant.
- 6) Požadujeme přizvat zástupce SPÚ, odboru vodohospodářských staveb na kontrolní dny týkající se dotčení staveb vodních děl HOZ a k odsouhlasení dokončených prací. Kontaktní osoba: Ing. Josef Kubant.
- 7) nejpozději před vlastní realizací stavby budou části staveb vodních děl HOZ, dotčené uvedenou stavbou, majetkoprávně vypořádány.

Majetkoprávní vypořádání může být realizováno na základě písemné žádosti (předepsaný formulář) formou kupní smlouvy podle ust. § 17 odst. 3 písm. c) zákona č. 229/1991 Sb., o úpravě vlastnických vztahů k půdě a jinému

zemědělskému majetku, ve znění pozdějších předpisů, před vlastní realizací stavby. Dotčené části staveb vodních děl HOZ v příslušnosti hospodařit SPÚ jsou v souladu s platnou legislativou oceňovány cenou obvyklou (tržní hodnotou) i cenou zjištěnou s tím, že pro převod se v souladu s ust. § 22 odst. 2 zákona č. 219/2000 Sb., o majetku České republiky a jejím vystupování v právních vztazích, ve znění pozdějších předpisů, použije cena vyšší. Majetkoprávní vypořádání bude možné realizovat po projednání a odsouhlasení kupní smlouvy ústředním ředitelem SPÚ. Z tohoto důvodu doporučujeme navrhovateli se po nabytí právní moci stavebního povolení spojit s SPÚ – odborem vodohospodářských staveb, Husinecká 1024/11a, 130 00 Praha 3, ohledně sepsání návrhu žádosti o realizaci prodeje nemovitosti (kontaktní osoba: Ing. Michaela Kašpírková, tel.: 729 922 271, email: m.kaspirkova@spucr.cz).

b) Stanovisko SPÚ, Krajského pozemkového úřadu pro Pardubický kraj

kontaktní osoba: Bc. Iva Příborská, tel.: 727 966 743

Vyjádření k dočasnému záboru pozemků

SPÚ, který je příslušný hospodařit s pozemky ve vlastnictví státu, **parc. č. KN 1195/4 a 2264/57**, zapsanými v současné době na LV 10002, a který je příslušný hospodařit se **spoluvlastnickým podílem** státu v rozsahu **1/3** na pozemku **parc. č. KN 1206**, zapsaným v současné době na LV 423, **vše v katastrálním území Dašice, okres Pardubice**, souhlasí s provedením této stavby na části citovaných pozemků v tomto rozsahu:

parc. č. 1195/4 – dočasný zábor 65 m², parc. č. 2264/57 – dočasný zábor 402 m² a spoluvlastnický podíl 1/3 na parc. č. 1206 – dočasný zábor 240 m².

Souhlas se vydává pod podmínkou, že nejpozději před vlastní realizací stavby uzavře navrhovatel s SPÚ nájemní smlouvu pro nezemědělské účely a po ukončení stavební činnosti uvede na vlastní náklady pozemky do původního stavu.

Vyjádření k trvalému záboru pozemků

SPÚ, který je příslušný hospodařit s pozemky ve vlastnictví státu, **parc. č. KN 1164/21, 1205/16, 2264/57, 820/1 a 832/20**, zapsanými v současné době na LV 10002, a který je příslušný hospodařit se **spoluvlastnickým podílem** státu v rozsahu **1/3** na pozemku, **parc. č. KN 1206**, zapsaným v současné době na LV 423, **vše v katastrálním území Dašice, okres Pardubice**, souhlasí s provedením této stavby na části citovaných pozemků, včetně odnětí dotčených částí pozemků ze ZPF, v tomto rozsahu:

parc. č. 1164/21 – trvalý zábor 111 m², parc. č. 1205/16 – trvalý zábor 112 m², parc. č. 2264/57 – trvalý zábor 88 m², parc. č. 820/1 – trvalý zábor 301 m², parc. č. 832/20 – trvalý zábor 356 m² a spoluvlastnický podíl 1/3 na parc. č. 1206 – trvalý zábor 818 m².

Souhlas se vydává pod podmínkou, že nejpozději před vlastní realizací stavby uzavře navrhovatel s SPÚ „speciální“ nájemní smlouvu pro nezemědělské účely k pozemkům parc. č. KN 2264/57, 820/1 a 1206 a po ukončení stavební činnosti obratem požádá o převod zastavěných pozemků.

Upozorňujeme na skutečnost, že pozemky parc. č. KN 1164/21, 1205/16 a 832/20 užívá třetí osoba – společnost Loučná – Dašice, a.s. (nájemní smlouva č. 74N03/44). Z tohoto důvodu bude nezbytné vstoupit v jednání s uživatelem pozemků.

Dále upozorňujeme na skutečnost, že pozemek parc. č. KN 2246/57 je určen na základě územně plánovací dokumentace pro realizaci územního systému ekologické stability.

Majetkoprávní vypořádání může být realizováno formou bezúplatného převodu podle příslušného ustanovení zákona č. 503/2012 Sb., o Státním pozemkovém úřadu a o změně některých souvisejících zákonů, ve znění pozdějších předpisů, splní-li navrhovatel zákonné podmínky pro tento převod.

V žádosti uvedené a výše uvedenou stavbou dotčené pozemky parc. č. KN 1164/1, 1205/1

a 2171/1 v katastrálním území Dašice, okres Pardubice, v současné době zapsané na LV 10002 ve vlastnictví státu a v příslušnosti hospodařit pro SPÚ, jsou však předmětem

soudních řízení vedených pod sp. zn. 18 C 198/2016 a 6 C 156/2018, která dosud nebyla pravomocně skončena. Dále je na LV 10002 k těmto pozemkům zapsáno nařízení předběžného opatření, na základě kterého nelze s předmětnými pozemky nakládat. Vzhledem k těmto skutečnostem SPÚ nesouhlasí s provedením stavby na pozemcích parc. č. KN 1164/1, 1205/1 a 2171/1 v katastrálním území Dašice do pravomocného ukončení vpředu citovaných soudních řízení a do výmazu předběžného opatření z LV 10002.

c) Závěr

Uvedený souhlas nezakládá právo na převod státních pozemků a melioračních staveb v příslušnosti hospodařit SPÚ na navrhovatele a v případě, že náležitý smluvní vztah nebude uskutečněn, nemůže navrhovatel požadovat vůči SPÚ kompenzaci nákladů, které vynaložil v souvislosti s příslušným správním řízením podle zákona č. 183/2006 Sb., o územním plánování a stavebním řádu (stavební zákon), ve znění pozdějších předpisů, a podle zákona č. 334/1992 Sb., o ochraně zemědělského půdního fondu, ve znění pozdějších předpisů.

Vyjádření SPÚ je platné 5 let od data vydání, nedojde-li ke změně stavebního záměru nebo navrhovatele.

S pozdravem

(„otisk úředního razítka“)

Ing. Milan Rybka

ředitel Odboru vodohospodářských staveb

v z. Ing. Michaela Kašpírková v. r.

zástupce ředitele Odboru vodohospodářských staveb

Státního pozemkového úřadu

Přílohy:

- 4x koordinační situace

Na vědomí:

- SPÚ, KPÚ pro Pardubický kraj, B. Němcové 231, 530 02 Pardubice
- SPÚ, odbor převodu majetku státu

NAPOJENÍ SILNICE II/322 NA D35 MÚK DAŠICE
KOORDINAČNÍ SITUAČNÍ VÝKRES - ČÁST 1

M 1 : 1 000

LEGENDA PLOCH - NÁVRH:

- VOZOVKA
ASFALTOBETONOVÝ KRYT
- VOZOVKA
ZATRAVŇOVACÍ KRYT
- ZELENÝ PÁS, SVAHY - OHUMUSOVÁNÍ A ZATRAVŇENÍ
- NEZPEVNĚNÁ KRAJNICE
- REKULTIVACE

LEGENDA - CHRÁNĚNÁ ÚZEMÍ; OCHRANNÁ PÁSMA

- SILNIČNÍ OCHRANNÉ PÁSMA
- HRANICE BIOKORIDORU
- ÚZEMÍ S ARCHEOLOGICKÝMI NÁLEZY
- ZÁPLAVOVÉ ÚZEMÍ Q100

SEZNAM STAVEBNÍCH OBJEKTŮ

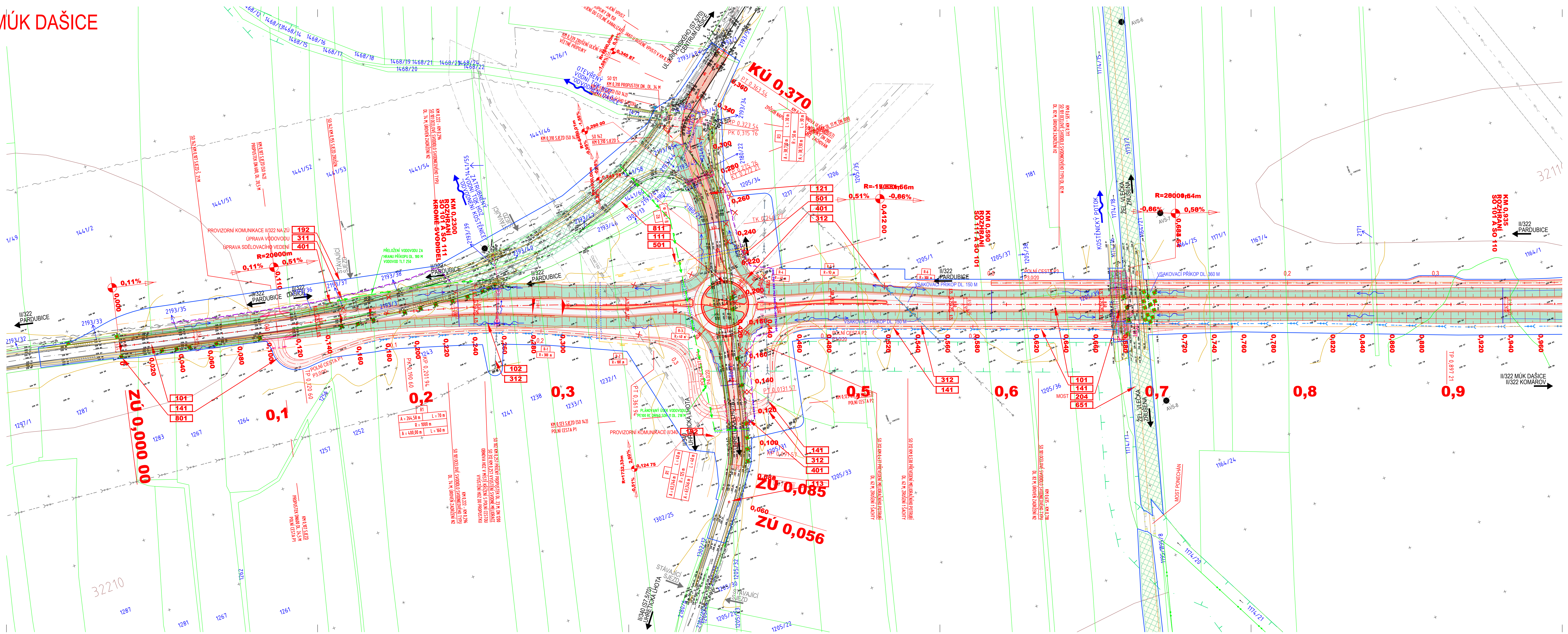
- OBJEKTY ŘÁDY 100
 - SO 101 SILNICE II/322
 - SO 102 PROPUSTKY SILNICE II/322
 - SO 110 OKRUŽNÍ KŘÍŽOVATKA SE SILNICÍ II/32246
 - SO 111 OKRUŽNÍ KŘÍŽOVATKA SE SILNICÍ II/340
 - SO 112 OKRUŽNÍ KŘÍŽOVATKA PŘED MÚK DAŠICÍ
 - SO 113 ÚPRAVY SILNICE II/340
 - SO 114 ÚPRAVY SILNICE II/32246
 - SO 115 ÚPRAVY SILNICE II/32254 A II/32255
 - SO 121 ÚPRAVY UL. KŘIČENSKÉHO (II/340)
 - SO 122 ÚPRAVY UL. TRÉBIZSKÉHO (II/322)
 - SO 131 ÚPRAVY STEZKY PRO CHODCE A CYKLISTY
 - SO 141 POJÍZD. CESTA LOUČNA
 - SO 142 PŘÍSTUPY NA POZEMKY
 - SO 181 TRVALÉ DOPRAVNÍ ZNAČENÍ
 - SO 182 DIO - DOPRAVNÍ INŽENÝRSKÉ OPATŘENÍ
- OBJEKTY ŘÁDY 200
 - SO 201 MOST LOUČNA
 - SO 202 PODCHOD
 - SO 203 OPĚRNÉ ZDI U OKRUŽNÍ KŘÍŽOVATKY
 - SO 204 MOST PŘES KOSTĚNICKÝ POTOK
- OBJEKTY ŘÁDY 300
 - SO 301 DEŠŤOVÁ KANALIZACE
 - SO 311 ÚPRAVA VODOVODU
 - SO 312 ÚPRAVY MELIORAČNÍ
 - SO 321 ÚPRAVA KANALIZACE
- OBJEKTY ŘÁDY 400
 - SO 401 ÚPRAVA SĎELOVACÍHO VEDENÍ
 - SO 411 PŘELOŽKA VENK. VEDENÍ VN 35 KV
- OBJEKTY ŘÁDY 500
 - SO 501 ÚPRAVY PLYNOVODU
- OBJEKTY ŘÁDY 650
 - SO 651 ZKRÁČENÍ VLEČKY
 - SO 652 ZARÁŽEDLO
 - OBJEKTY ŘÁDY 800
 - SO 801 VEGETAČNÍ ÚPRAVY
 - SO 811 TECHNICKÁ REKULTIVACE

LEGENDA


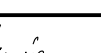
- OSA KOMUNIKACE
- STANIČENÍ
- NAVRHOVANÝ STAV
- OBVOD STAVENÍŠTĚ
- SVODIDLO
- PROTIHLUKOVÁ STĚNA
- SKLONOVÉ POMĚRY
- STROM SKÁCET
- NÁHRADNÍ VÝSADBA
- SMĚR TOKU VODY
- TRUBNÍ PROPUSTEK
- TRATIVOD, MELIORAČNÍ POTRUBÍ
- HRANICE PARCEL DLE MAPY KN
- HRANICE STAVBY
- ČÍSLO PARCELE

LEGENDA - INŽENÝRSKÉ SÍTĚ STÁVAJÍCÍ / RUŠENÉ / NAVRHOVANÉ

- VODOVOD - VAK PARDUBICE
- PLYNOVOD VYSOKOTLAKÝ
- OPTICKÝ KABEL ZAMĚŘENÝ - CETIN
- METALICKÝ KABEL ZAMĚŘENÝ - CETIN
- METALICKÝ KABEL NEZAMĚŘENÝ - CETIN
- NEPROVOZOVANÁ SÍŤ - CETIN
- NADZEMNÍ VEDENÍ VN DO 35 KV - ČEZ
- NADZEMNÍ VEDENÍ VN 110 KV - ČEZ



AUTOR		VÝKRES	
ČÍSLO ZMĚNY	DATUM ZMĚNY	POPIS/OPSAS ZMĚNY	PODPIS

NAPOJENÍ SILNICE II/322 NA D35 MŮK DAŠICE			
stavba objektu			
PARDUBICKÝ KRAJ KOMENSKÉHO NÁM. 125 532 11 PARDUBICE objednatel		DTP DOPRAVNÍ INŽENÝRSKÁ KANCELÁŘ Bozděchova 1668, 500 02 Hradec Králové tel.: 495 219 036, 495 212 647, fax: 495 221 677 e-mail: dtk@dkr-hk.cz, http: www.dtk-hk.cz	
DAŠICE místní zastupitelstvo		spolupráce PARDUBICKÝ KRAJ	
KOORDINAČNÍ SITUAČNÍ VÝKRES - ČÁST 1			
výkres		1 : 1000 mřížka	DSP stran
ING. MILOŠ BURIANEC kontrola		ING. PAVEL ŘEHÁK Hlavní inženýr projektu	A007/18 Číslo zakázky
ING. PAVEL ŘEHÁK zodpovědný projektant		vedoucí projektant	5/2018 datum
			B.2.1 Číslo přílohy

NAPOJENÍ SILNICE II/322 NA D35 MŮK DAŠICE
KOORDINAČNÍ SITUACNÍ VÝKRES - ČÁST 2
M 1 : 1 000

LEGENDA PLOCH - NÁVRH:

- VOZOVKA
ASFALTOBETONOVÝ KRYT
- VOZOVKA
ZATRAVŇOVACÍ KRYT
- ZELENÝ PÁS, SVAHY - OHUMUSOVÁNÍ A ZATRAVNĚNÍ
- NEZPEVNĚNÁ KRAJNICE
- REKULTIVACE

LEGENDA - CHRÁNĚNÁ ÚZEMÍ; OCHRANNÁ PÁSMA

- SILNIČNÍ OCHRANNÉ PÁSMA
- HRANICE BIODIVERZITY
- ÚZEMÍ S ARCHEOLOGICKÝMI NÁLEZY
- ZÁPLAVOVÉ ÚZEMÍ Q100

SEZNAM STAVEBNÍCH OBJEKTŮ

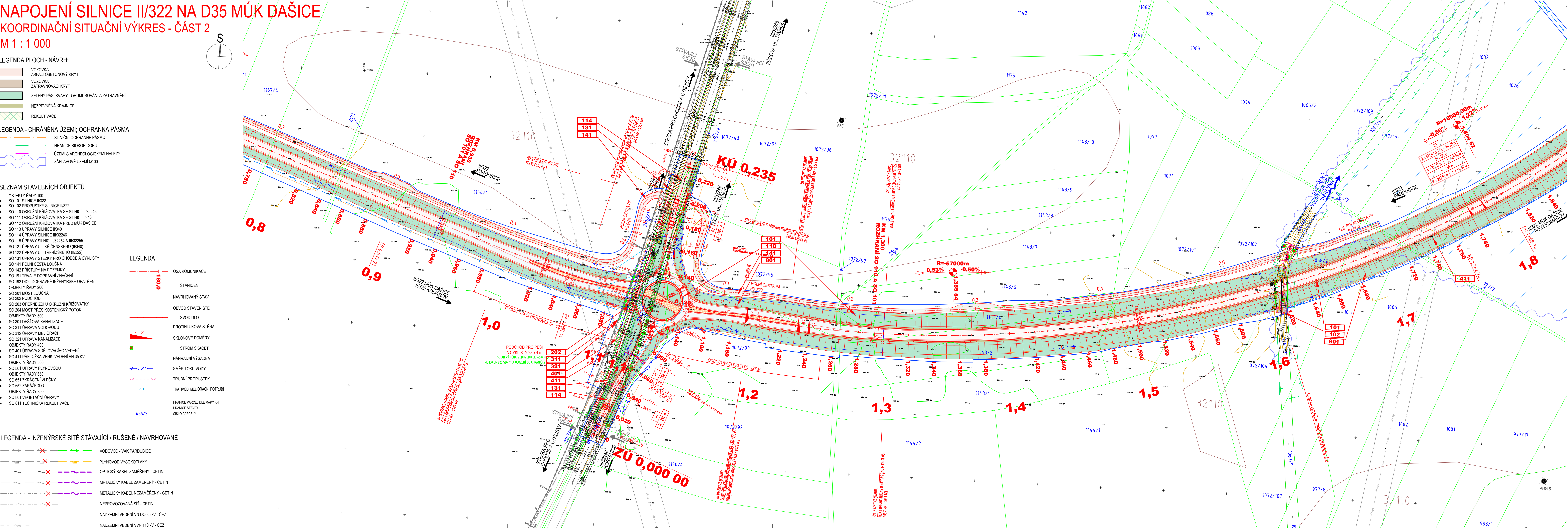
- OBJEKTY ŘÁDY 100
- SO 101 SILNICE II/322
- SO 102 PROPUSTKY SILNICE II/322
- SO 110 OKRUŽNÍ KŘIŽOVATKA SE SILNICÍ II/32246
- SO 111 OKRUŽNÍ KŘIŽOVATKA SE SILNICÍ II/340
- SO 112 OKRUŽNÍ KŘIŽOVATKA PŘED MŮK DAŠICÍ
- SO 113 ÚPRAVY SILNICE II/340
- SO 114 ÚPRAVY SILNICE II/32246
- SO 115 ÚPRAVY SILNICE II/32254 A II/32255
- SO 121 ÚPRAVY UL. KRČENSKÉHO (II/340)
- SO 122 ÚPRAVY UL. TRÉBŠKÉHO (II/322)
- SO 131 ÚPRAVY STEZKY PRO CHODCE A CYKLISTY
- SO 141 POLNÍ CESTA LOUČNÁ
- SO 142 PŘÍSTUPY NA POZEMKY
- SO 191 TRVALÉ DOPRAVNÍ ZNAČENÍ
- SO 192 DIO - DOPRAVNÍ INŽENÝRSKÉ OPATŘENÍ
- OBJEKTY ŘÁDY 200
- SO 201 MOST LOUČNÁ
- SO 202 PODCHOD
- SO 203 OPĚRNÉ ZDI U OKRUŽNÍ KŘIŽOVATKY
- SO 204 MOST PŘES KOSTĚNICKÝ POTOK
- OBJEKTY ŘÁDY 300
- SO 301 DEŠŤOVÁ KANALIZACE
- SO 311 ÚPRAVA VODOVODU
- SO 312 ÚPRAVA MELIORACÍ
- SO 321 ÚPRAVA KANALIZACE
- OBJEKTY ŘÁDY 400
- SO 401 ÚPRAVA SDĚLOVACÍHO VEDENÍ
- SO 411 PŘELOŽKA VENK. VEDENÍ VN 35 KV
- OBJEKTY ŘÁDY 500
- SO 501 ÚPRAVA PLYNOVODU
- OBJEKTY ŘÁDY 650
- SO 651 ZKRÁČENÍ VLEČKY
- SO 652 ZARÁŽEDLO
- OBJEKTY ŘÁDY 800
- SO 801 VEGETAČNÍ ÚPRAVY
- SO 811 TECHNICKÁ REKULTIVACE

LEGENDA

- 180,0 OSA KOMUNIKACE
- STANIČENÍ
- NAVRHOVANÝ STAV
- OBVOD STAVENÍŠTĚ
- SVODIDLO
- PROTIHLUKOVÁ STĚNA
- SKLONOVÉ POMĚRY
- STROM SKÁCET
- NÁHRADNÍ VÝSADBA
- SMĚR TOKU VODY
- TRUBNÍ PROPUSTEK
- TRATIVOD, MELIORAČNÍ POTRUBÍ
- HRANICE PARCEL DLE MAPY KN
- HRANICE STAVBY
- ČÍSLO PARCELY

LEGENDA - INŽENÝRSKÉ SÍTĚ STÁVAJÍCÍ / RUŠENÉ / NAVRHOVANÉ

- VODOVOD - VAK PARDUBICE
- PLYNOVOD VÝSOKOTLAKÝ
- OPTICKÝ KABEL ZAMĚŘENÝ - CETIN
- METALICKÝ KABEL ZAMĚŘENÝ - CETIN
- METALICKÝ KABEL NEZAMĚŘENÝ - CETIN
- NEPROVOZOVANÁ SÍŤ - CETIN
- NADZEMNÍ VEDENÍ VN DO 35 KV - ČEZ
- NADZEMNÍ VEDENÍ VN 110 KV - ČEZ



AUTOR: _____		ČÍSLO: 446	
ČÍSLO ZMĚNY	DATUM ZMĚNY	POPIS/OBSAH ZMĚNY	PODPIS

NAPOJENÍ SILNICE II/322 NA D35 MŮK DAŠICE

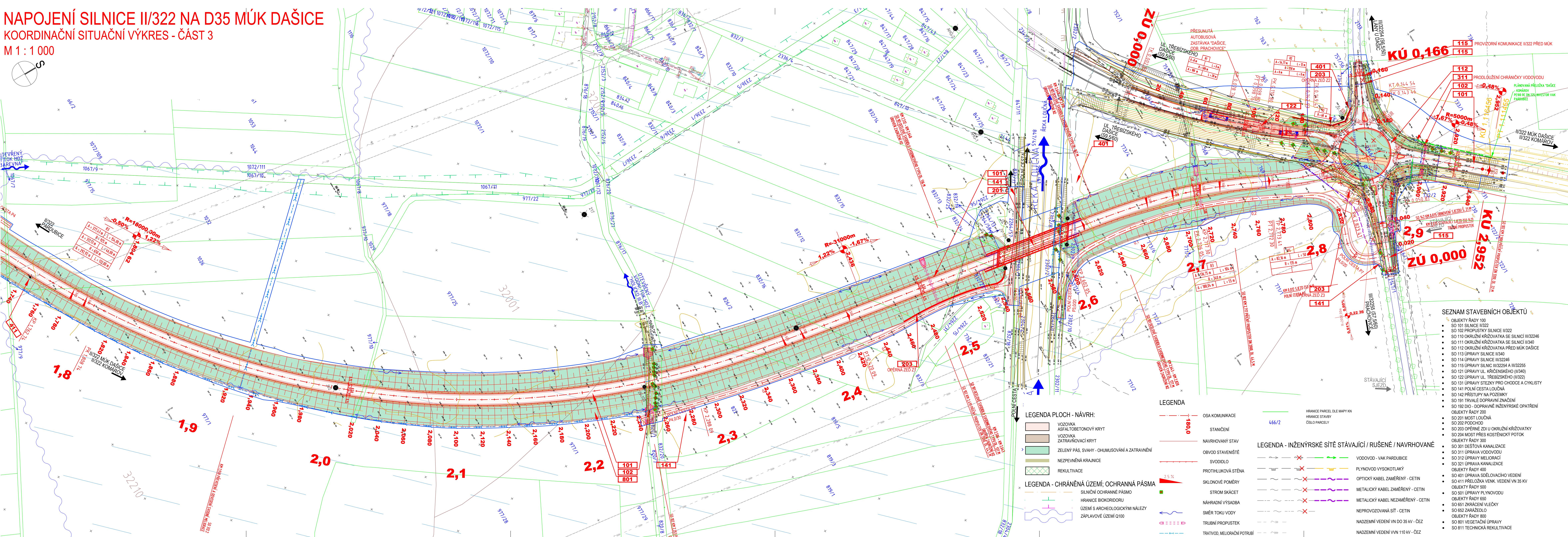
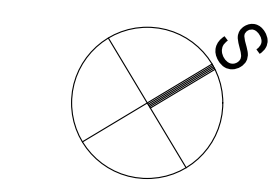
stavba objekt		DOK	
PARDUBICKÝ KRAJ KOVENSKÉHO NÁM. 125 532 11 PARDUBICE	spolupráce	DOPRAVNÍ INŽENÝRSKÁ KANCELÁŘ Bozděchova 1668, 600 02 Hradec Králové tel.: 495 219 036, 495 212 647, fax: 495 221 677 e-mail: dtk@dk-hk.cz, http: www.dtk-hk.cz	
DAŠICE	PARDUBICKÝ kraj		

KOORDINAČNÍ SITUACNÍ VÝKRES - ČÁST 2

výkres	1 : 1000	DSP
ING. MILOŠ BURIANEČ	ING. PAVEL ŘEHÁK	A007/18
kontrola	Návrh inženýrského projektu	Číslo zakázky
ING. PAVEL ŘEHÁK	vedoucí projektanta	5/2018
zodpovědný projektant		datum
		Číslo přílohy

B.2.2

NAPOJENÍ SILNICE II/322 NA D35 MÚK DAŠICE
KOORDINAČNÍ SITUACNÍ VÝKRES - ČÁST 3
M 1 : 1 000



SEZNAM STAVEBNÍCH OBJEKTŮ

- OBJEKTY ŘÁDY 100
- SO 101 SILNICE II/322
- SO 102 PROPUSTKY SILNICE II/322
- SO 110 OKRUŽNÍ KŘIŽOVATKA SE SILNICÍ III/32246
- SO 111 OKRUŽNÍ KŘIŽOVATKA SE SILNICÍ II/340
- SO 112 OKRUŽNÍ KŘIŽOVATKA PŘED MÚK DAŠICE
- SO 113 ÚPRAVY SILNICE II/340
- SO 114 ÚPRAVY SILNICE II/32246
- SO 115 ÚPRAVY SILNICE II/32254 A II/32255
- SO 121 ÚPRAVY UL. KŘEŠKOVSKÉHO (II/340)
- SO 122 ÚPRAVY UL. TŘEBÍZSKÉHO (II/322)
- SO 131 ÚPRAVY STEZKY PRO CHOCE A CYKLISTY
- SO 141 POJÍZDOVÁ OKRAJKA
- SO 142 PŘÍSTUPY NA POZEMKY
- SO 191 TRVALÉ DOPRAVNÍ ZNAČENÍ
- SO 192 DIO - DOPRAVNÍ INŽENÝRSKÉ OPATŘENÍ
- OBJEKTY ŘÁDY 200
- SO 201 MOST LOUČA
- SO 202 PODCHOD
- SO 203 OPĚRNÉ ZDI U OKRUŽNÍ KŘIŽOVATKY
- SO 204 MOST PŘES KOSTĚNICKÝ POTOK
- OBJEKTY ŘÁDY 300
- SO 301 DEŠŤOVÁ KANALIZACE
- SO 311 ÚPRAVA VODOVODU
- SO 312 ÚPRAVA MELIORACÍ
- SO 321 ÚPRAVA KANALIZACE
- OBJEKTY ŘÁDY 400
- SO 401 ÚPRAVA SĎELOVACÍHO VEDENÍ
- SO 411 PŘELOŽKA VENK. VEDENÍ VN 35 KV
- OBJEKTY ŘÁDY 500
- SO 501 ÚPRAVY PLYNOVODU
- OBJEKTY ŘÁDY 600
- SO 601 ZKRÁCENÍ VLEČKY
- SO 602 ZARÁŽEDLO
- OBJEKTY ŘÁDY 800
- SO 801 VEGETAČNÍ ÚPRAVY
- SO 811 TECHNICKÁ REKULTIVACE

LEGENDA PLOCH - NÁVRH:

- VOZOVKA ASFALTOBETONOVÝ KRYT
- VOZOVKA ZATRAVŇOVACÍ KRYT
- ZELENÝ PAS, SVAHY - OHUMISOVÁNÍ A ZATRAVŇENÍ
- NEZPEVNĚNÁ KRAJINICE
- REKULTIVACE

LEGENDA - CHRÁNĚNÁ ÚZEMÍ; OCHRANNÁ PÁSMA

- SILNIČNÍ OCHRANNÉ PÁSMA
- HRANICE BIOKORIDORU
- ÚZEMÍ S ARCHEOLOGICKÝMI NÁLEZY
- ZÁPLAVOVÉ ÚZEMÍ Q100

LEGENDA

- OSY KOMUNIKACE
- STANIČNÍ
- NAVRHOVANÝ STAV
- OBVOD STAVENÍŠTĚ
- SVODIDLO
- PROTILUKOVÁ STĚNA
- SKLONOVÉ POMĚRY
- STROM SKÁČET
- NAHRADNÍ VÝSADBA
- SMĚR TOKU VODY
- TRUBNÍ PROPUSTEK
- TRATVOD, MELIORAČNÍ POTRUBÍ

LEGENDA - INŽENÝRSKÉ SÍTĚ STÁVAJÍCÍ / RUŠENÉ / NAVRHOVANÉ

- VODOVOD - VAK PARBUVICE
- PLYNOVOD VYSOKOTLAKÝ
- OPTICKÝ KABEL ZAMĚŘENÝ - CETIN
- METALICKÝ KABEL ZAMĚŘENÝ - CETIN
- METALICKÝ KABEL NEZAMĚŘENÝ - CETIN
- NEPROVOZOVANÁ SÍT - CETIN
- NADZEMNÍ VEDENÍ VN DO 35 KV - ČEZ
- NADZEMNÍ VEDENÍ VVN 110 KV - ČEZ

ČÍSLO ZMĚNY	DATUM ZMĚNY	POPIS/OBŠAH ZMĚNY	PODPIS

NAPOJENÍ SILNICE II/322 NA D35 MÚK DAŠICE

stavění objekt	
PARBUVICE KRAJ KOMENSKÉHO NÁM. 125 532 11 PARBUVICE	
objednatel	
DAŠICE	
mimo stavby	

KOORDINAČNÍ SITUACNÍ VÝKRES - ČÁST 3	1 : 1000	DSP
výkres	naříšeno	stavební
ING. MILOŠ BURIANEK kontrola	ING. PAVEL ŘEHÁK hlavní inženýr projektu	A007/18 číslo zakázky
ING. PAVEL ŘEHÁK zodpovědný projektant		5/2018 datum
		B.23 číslo přílohy

NAPOJENÍ SILNICE II/322 NA D35 MÚK DAŠICE

KOORDINAČNÍ SITUAČNÍ VÝKRES - ČÁST 4 - VLEČKA

M 1 : 1 000

